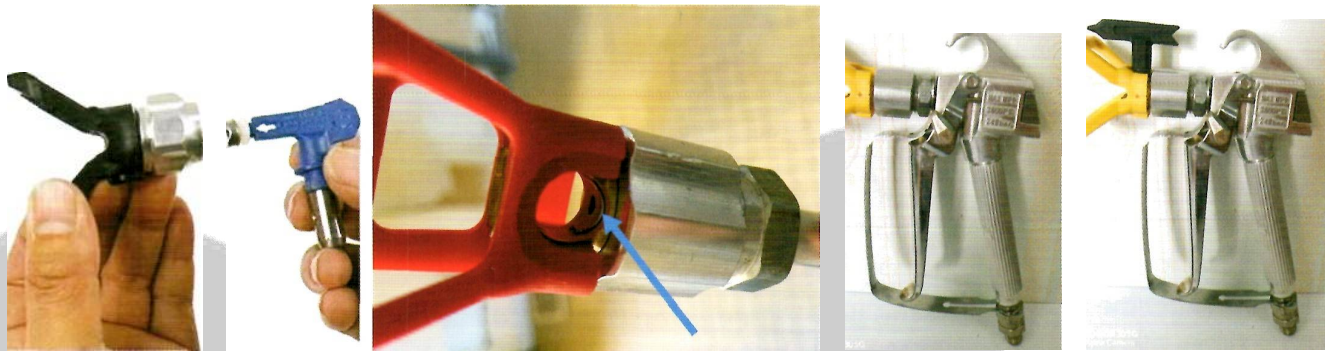


Tipy pre striekací stroj model PT-WL1/450/TA-4500/SP450

1. Tryská a inštalácia do pištole



Krok 1: Otvorte balenie trysky, vyberte trysku a pol mesačikové tesnenie.

Krok 2: Vložte pol mesačikové tesnenie do sedla dýzy(motýlik) špičkou dýzy, ako je znázornené na obrázku. Kovový oblúk zadného konodontického tesnenia a kovový oblúk sedla trysky sú úplne zhodné, pozrite si polohu modrej šípky na obrázku.

Krok 3: Pripojte striekaciu pištoľ alebo predlžovaciu tyč k sedlu(motýlik) trysky a nezabudnite ju dotiahnuť nastaviteľným kľúčom.

Krok 4: Vložte trysku do sedla trysky tak, aby špička smerovala priamo dopredu.

2. Odblokovanie trysky

Ak je vypúšťací otvor dýzy zablokovaný farbou, tekutý povlak(farba) nemôže vystriechnúť.

Metóda odstránenia upchatia: Otočte trysku o 180 stupňov v opačnom smere, potom podržte spúšť pištole, aby ste striekali, táto operácia môže vyčistiť vypúšťací otvor trysky. Ak to nefunguje, môžete použiť špáradlo na odstránenie farby z otvoru trysky alebo iné čistiace kefky.

3. Pridávanie mazacieho oleja do stroja

Výkonová časť stroja je čisto elektrická, Plug&Play.

Aký olej sa pridáva do portu piestového čerpadla?

Odpoveď: Najlepšie je pridať olej na šijacie stroje, možno použiť aj mazací olej častí mechanických zariadení.

Kedy a koľko oleja treba pridať?

Odpoveď: Pred každým použitím stroja a po vyčistení stroja pridajte približne 5 ml mazacieho oleja do plniaceho otvoru, ako je znázornené na obrázku, aby ste predĺžili životnosť piestového čerpadla a ich tesnení.



4. Čistenie stroja a údržba

Čistý stroj je najlepšou zárukou, že stroj môže normálne fungovať. Ihneď po ukončení striekania stroj vyčistite. Za žiadnych okolností nenechajte zvyšky farby zaschnúť a vytvrdnúť v stroji.

Princíp čistenia stroja: nátery na vodnej báze čistite vodou, nátery na báze oleja čistite príslušným riedidlom. Vždy používajte odporúčaný čistič jeho výrobcem ku každej farbe. Odporúča sa potom ešte stroj prepláchnuť aj čistou vodou.

Krok 1: Nalejte požadované množstvo čistiaceho prostriedku do nádoby, ponorte saciu trubicu a vratnú trubicu do nádoby a zapnite hlavný vypínač.

Krok 2: otvorte spätný ventil, tentoraz je stroj v spätnom stave, riedidlo sa vypustí zo spätného potrubia. O 1 minútu neskôr zatvorte spätný ventil a striekajte, kým kvapalina v nádobe a vnútri stroja úplne nevytečie, aby bol stroj a príslušenstvo čisté. Vypnite vypínač stroja.

Krok 3: Opakujte krok 2 a krok 3 ale s čistou vodou.

Krok 4: Pridajte 10 ml mazacieho oleja do tankovacieho otvoru, čo môže predĺžiť životnosť piestového čerpadla.

5. Strata tlaku v stroji alebo tekutina sa nenasaje

Nový stroj nesaje (žadný tlak), dôvodom je, že stroj sa dlho nepoužíval, piestové čerpadlo vo veľkej oceľovej guľôčke alebo malej oceľovej guľôčke a ventil z volfrámovej ocele sú zaseknuté, čo ovplyvňuje sanie stroja.

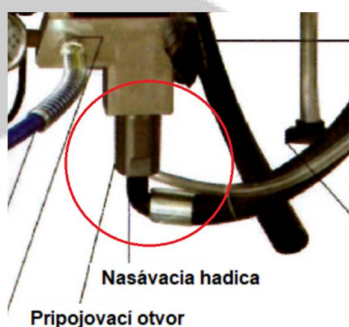
Žiadne nasávanie po použití (žadný tlak). Najčastejším prípadom je, že stroj nie je po použití včas vyčistený, čo vedie k tomu, že veľká oceľová guľôčka alebo malá oceľová guľôčka v piestovom čerpadle je prilepená farbou, čo ovplyvňuje sanie stroja.

Tu je návod, ako to opraviť (odporúčame použiť nejaké staré handry pod stroj, môže dôjsť k znečisteniu priestoru):

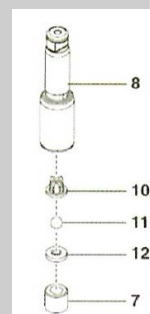
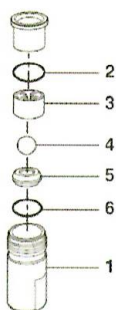
Krok 1: Odstráňte saciu hadicu stroja. Obrázok 1 ukazuje anatómiu spodnej časti tela nasávania. Číslo 4 na obrázku 1 je veľká guľa spodného tela nasávania.

Krok 2: Zapnite hlavný vypínač stroja, vložte dlaň do spodnej časti, ak pocítite že stroj nasáva vzduch, stroj so sacou trubicou môže fungovať normálne. Ak na dlani necítite sanie smerom nahor, uvoľnite jemne veľkú guľičku napríklad skrutkovačom a pokračujte krokom 3.

Krok 3: Obrázok 2 zobrazuje anatómiu piestovej tyče v strede rebríkového bloku. Obrázok 2 ukazuje malú piestovú guľôčku č. 11, ktorá sa musí dať pohybovať hore a dole. Vypichnete guľičku tenkým skrutkovačom s priemerom maximálne 3 mm a skontrolujte, či sa loptička pohybuje hore a dole. Ak je okolo guľičky zaschnutá farba, vyčistite ju a vyfúknite vzduchovou pištoľou proti stredu piestovej tyče. Nainštalujte spodnú časť tela nasávania a potom vykonajte druhý krok, a to kontrolu sa sania dlaňou.



Obrázok 1



Obrázok 2

6. Regulácia tlaku stroja

Pred opustením továrne bol tlak striekacieho stroja nastavený na optimálnu hodnotu. Pred striekaním je ukazovateľ tlakomeru približne 2800 psi, potom sa motor prestane otáčať. Pri striekaní z pištole sa motor začne otáčať, tryska sa normálne vybijie a tlak klesne na približne 1800 psi, čo je normálne. Používateľ nemusí pri používaní stroja upravovať tlak.

Režim regulácie tlaku tohto striekacieho stroja patrí k mechanickej regulácii tlaku. Keď sa gombík na reguláciu tlaku otočí v smere alebo proti smeru hodinových ručičiek, tlak sa nezvýši alebo nezníži okamžite ale tlak sa zmení až po striekaní z pištole. Ak je potrebné znížiť tlak stroja, otočte gombíkom na reguláciu tlaku proti smeru hodinových ručičiek, tlak sa po striekaní z pištole zníži; Ak je potrebné zvýšiť tlak stroja, otočte gombíkom na reguláciu tlaku v smere hodinových ručičiek a po striekaní pištole sa tlak zvýši.

7. Motor stroja nejde naštartovať

Ak sa motor nerozbehne kvôli nevhodnému napätiu, je vhodné ho otestovať na inom mieste. Vhodné je striedavé napätie 230V - 50/60 Hz, aspoň 16A istič na 1 fázu.

V prípade inej poruchy alebo nefunkčnosti stroja kontaktuje dodávateľa.

Viac informácií na požiadanie www.StriekacieZariadenia.sk.

VAROVANIE: Obrázky a komplet celý návod je našim duševným vlastníctvom. Prosíme nekopírovať a ďalej šíriť bez súhlasu autora!