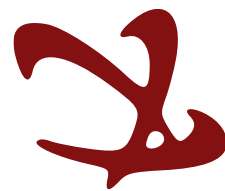


NÁVOD NA OBSLUHU

Vysokotlakový bez-vzduchový striekací stroj
(PT-WL1/450/TA-4500/SP450)



Varovania

Nasledujúce varovania platia pre inštaláciu, používanie, uzemňovanie, údržbu a opravu tohto zariadenia. Výkričník vás upozorňuje na všeobecné varovanie a symbol nebezpečenstva na riziká špecifické pre konkrétny postup. Keď nájdete tieto symboly v texte príručky alebo na výstražných štítkoch, prečítajte si tieto varovania. Symboly rizika a varovania špecifické pre produkt, ktoré sa v tejto časti neuvádzajú, sa vyskytujú v celej hlavnej časti tejto príručky všade tam, kde je to potrebné.

VAROVANIE



UZEMNENIE

Toto zariadenie musí byť uzemnené. Uzemnenie v prípade skratu znižuje riziko zásahu

elektrickým prúdom tak, že poskytuje únikový vodič pre elektrický prúd. Toto zariadenie

obsahuje kábel s uzemňujúcim vodičom s príslušnou uzemňujúcou zástrčkou.

Zástrčka musí

byť pripojená do zásuvky, ktorá je správne nainštalovaná a uzemnená v súlade so všetkými

miestnymi zákonmi a predpismi.

- Nesprávna inštalácia uzemňujúcej zástrčky môže mať za následok riziko úrazu elektrickým prúdom.

- Ak je potrebná oprava alebo výmena kábla alebo zástrčky, uzemňujúci vodič nezapájajte

do žiadnej zásuvky s plochým kolíkom.

- Uzemňujúci vodič je vodič so zelenou izoláciou so žltými pásikmi alebo bez nich.

- Ak úplne nerozumiete pokynom na uzemnenie alebo si nie ste istí, či je zariadenie riadne

uzemnené, poraďte sa s kvalifikovaným elektrikárom alebo servisným technikom.

- Dodanú zástrčku nemodifikujte. Ak nepasuje do zásuvky, nechajte si kvalifikovaným elektrikárom nainštalovať vhodnú zásuvku.

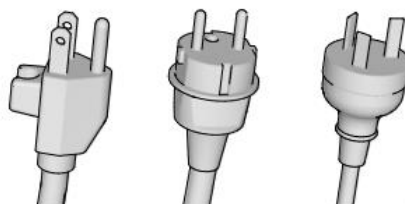
- Toto zariadenie používa napätie 120 V alebo 230 V a má uzemňujúcu zástrčku podobnú

zástrčkám zobrazeným nižšie.

120 V, USA

230 V

230 V, ANZ



- Zariadenie pripojte iba do zásuvky s rovnakou konfiguráciou, ako má zástrčka.

- S týmto zariadením nepoužívajte adaptér.

Predĺžovacie káble:

- Používajte iba predĺžovacie káble s 3 vodičmi, ktoré majú uzemňujúcu zástrčku, a uzemňovaciu zásuvku, do ktorej pasuje zásuvka výrobu.

- Skontrolujte, či predĺžovací kábel nie je poškodený. Ak je potrebný predĺžovací kábel, na prenos prúdu pre zariadenie použite minimálne 2,5 mm² (12 AWG) kábel.

- Poddimenzovaný kábel môže mať za následok pokles napätia, stratu napájania a prehriatie.

VAROVANIE



NEBEZPEČENSTVO POŽIARU A VÝBUCHU

Horľavé výpary, ako napríklad výpary z rozpúšťadla a farby, sa môžu na pracovisku vznietiť alebo explodovať.



Predchádzanie požiaru a výbuchu:

- Horľavé alebo zápalné materiály nestriekajte blízko otvoreného ohňa alebo zdrojov vznietenia ako cigarety, motory a elektrické zariadenia.



- Farba alebo rozpúšťadlo, ktoré preteká cez zariadenie, môže vytvoriť statickú elektrinu.



V prítomnosti výparov z farby alebo rozpúšťadla spôsobuje statická elektrina nebezpečenstvo požiaru alebo výbuchu. Všetky časti striekacieho systému vrátane čerpadla, zostavy hadice a striekacej pištole, ako aj predmety v pracovnej oblasti a okolo nej musia byť riadne uzemnené, aby bola zabezpečená ochrana pred statickým výbojom a iskrami. Používajte vodivé alebo uzemnené vysokotlakové hadice pre bez-vzduchové striekacie zariadenia.

- Skontrolujte, či sú všetky nádoby a zberné systémy uzemnené, aby sa predišlo výboju statickej elektriny. Nepoužívajte vložky do nádob, ak nie sú antistatické alebo vodivé.
- Používajte uzemnenú zásuvku a uzemnené predlžovacie káble. Nepoužívajte adaptér z troch kolíkov na dva.
- Nepoužívajte farby a rozpúšťadlá obsahujúce halogénované uhľovodíky.
- V uzavretých priestoroch nestriekajte horľavé alebo zápalné kvapaliny.
- S týmto zariadením pracujte iba v dobre vetraných priestoroch. Zaisťte dostatočný prísun čerstvého vzduchu v celom pracovnom priestore.
- Striekacie zariadenie vytvára iskry. Zostavu čerpadla počas striekania, preplachovania, čistenia alebo údržby uchovávajte v dobre vetraných priestoroch, minimálne 6,1 m (20 stôp) od miesta striekania. Nestriekajte na zostavu čerpadla.
- V oblasti striekania nefajčite ani striekacie zariadenie nepoužívajte v oblasti s prítomnosťou plameňa.
- V pracovnom priestore nepoužívajte spínače osvetlenia, motory alebo podobné zariadenia, ktoré vytvárajú iskrenie.
- Pracovný priestor udržiavajte v čistote, bez farieb alebo obalov od rozpúšťadiel, handier a iných horľavých materiálov.
- Oboznámte sa so zložením farieb a rozpúšťadiel, s ktorými pracujete. Prečítajte si všetky karty bezpečnostných údajov (SDS) a štítky na obaloch farieb a rozpúšťadiel. Dodržujte bezpečnostné pokyny výrobcu farieb a rozpúšťadiel.
- Na pracovisku musí byť pripravený funkčný hasiaci prístroj.

VAROVANIE



NEBEZPEČENSTVO PODKOŽNÉHO VSTREKNUTIA

Vysokotlaková pištoľ je schopná vstreknúť do tela toxíny a spôsobiť vážne zranenie. V prípade, že sa tak stane, okamžite navštívte lekára.



- Pištoľou nemierte ani nestriekajte na ľudí ani zvieratá.
- Ruky ani iné časti tela nevkladajte do prúdu farby vychádzajúcej z pištole.



Nepokúšajte sa napríklad zastaviť úniky farby žiadnou časťou tela.



- Vždy používajte chránič trysky. Nestriekajte, ak nemáte správne umiestnený chránič trysky.



- Používajte len overené trysky.
- Pri čistení a výmene trysiek postupujte opatrne. V prípade, že sa tryska pri striekaní upcháva, vykonajte postup pri vypúšťaní tlaku a pred uvoľnením a očistením trysky vypnite zariadenie a vypustite tlak.
- Zariadenie je aj po vypnutí natlakované. Ak je zariadenie bez dozoru, nenechávajte ho zapnuté a pod tlakom. Vykonajte postup pri vypúšťaní tlaku, keď chcete zariadenie nechať bez dozoru alebo ho nebudete používať, ako aj pred vykonaním servisu, čistenia alebo pred demontážou súčastí.
- Pravidelne kontrolujte hadice a súčasti, či nie sú poškodené. Vymeňte všetky poškodené hadice a súčasti.
- Zariadenie je schopné vytvoriť tlak 3000 psi. Pri oprave používajte náhradné diely, ktoré sú vyrobené na prácu s tlakom minimálne 3300 psi.
- Keď nestriekate, vždy zaistite zámok spúšte. Skontrolujte, či zámok spúšte funguje správne.
- Pred použitím zariadenia skontrolujte, či sú všetky spoje bezpečné.
- Oboznámte sa, ako zariadenie vypnúť a rýchlo vypustiť tlak. Dôkladne sa oboznámte s ovládaním zariadenia.



RIZIKO NESPRÁVNEHO POUŽITIA ZARIADENIA

Nesprávne použitie môže spôsobiť smrť alebo vážne poranenie.

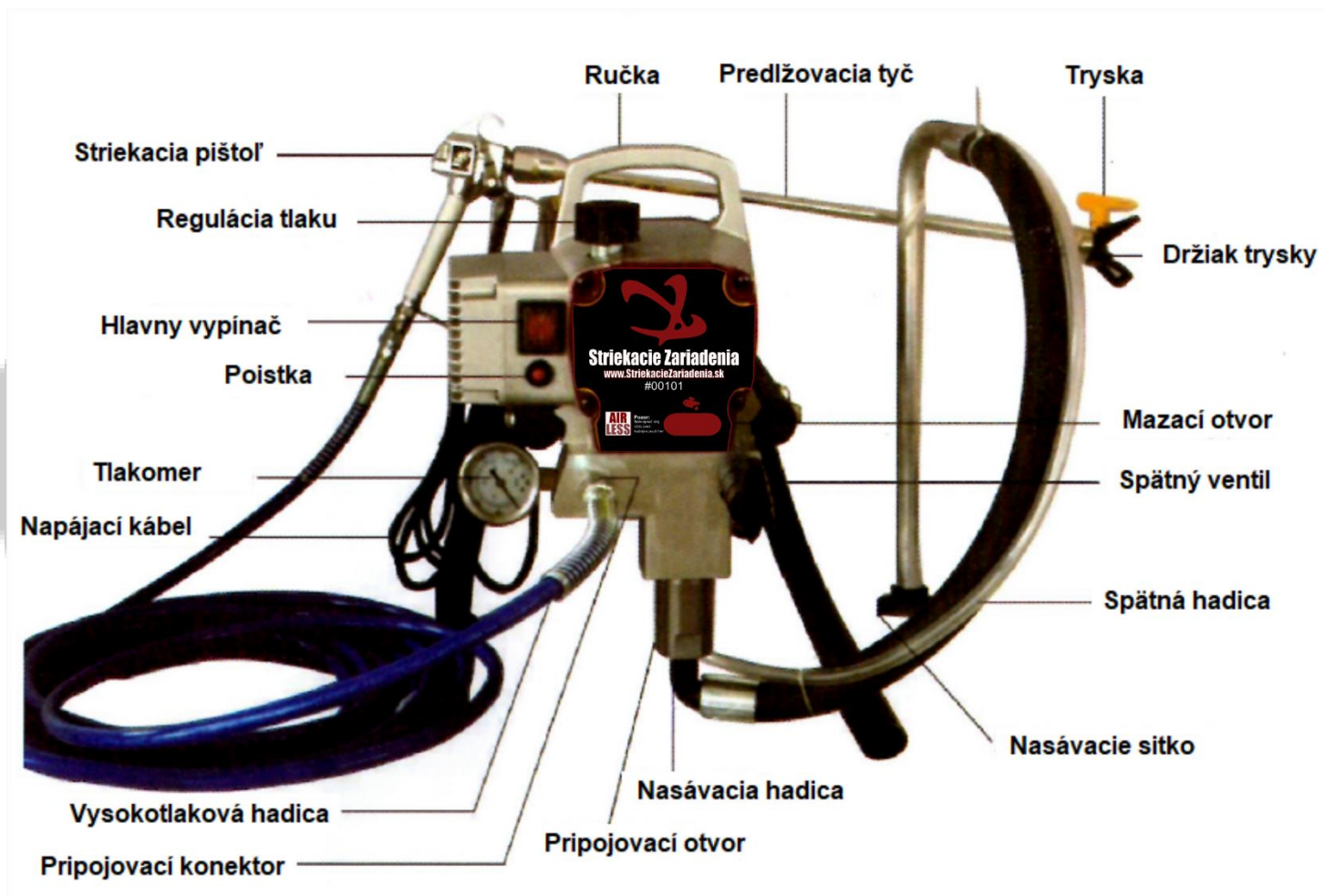


- Pri maľovaní vždy používajte vhodné ochranné rukavice, ochranné okuliare a respirátor alebo masku.
- Zariadenie nepoužívajte, ak sa vo vašej blízkosti nachádzajú deti. Zariadenie uchovávajte mimo dosahu detí.
- Nenačahujte sa príliš vysoko a nestojte na nestabilnom podklade. Vždy stojte v stabilnej polohe.
- Buďte pozorní a sledujte dianie okolo seba.
- So zariadením nepracujte, ak ste unavení alebo pod vplyvom liekov či alkoholu.
- Dávajte pozor, aby sa hadica nezauzlila, a nadmerne ju neohýbajte.
- Nevystavujte hadicu teplote ani tlaku, ktoré prekračujú špecifikované hodnoty.
- Hadicu nepoužívajte ako nástroj na ťahanie alebo zdvíhanie zariadenia.
- Nestriekajte pomocou hadice kratšej ako 7,63 m (25 stôp).
- Zariadenie nemeňte ani neupravujte. Zmeny alebo úpravy môžu zrušiť platnosť schválení príslušných inštitúcií a vytvoriť bezpečnostné riziká.
- Skontrolujte, či majú všetky zariadenia dostatočné parametre a či sú schválené pre prostredie, v ktorom ich používate.

⚠ VAROVANIE

 	NEBEZPEČENSTVO ZÁSAHU ELEKTRICKÝM PRÚDOM Toto zariadenie musí byť uzemnené. Zlé uzemnenie, inštalácia alebo používanie systému môže spôsobiť zásah elektrickým prúdom. <ul style="list-style-type: none">• Pred servisom zariadenie vypnite a odpojte napájací kábel.• Zariadenie zapájajte iba do uzemnených elektrických zásuviek.• Používajte iba predlžovacie káble s 3 vodičmi.• Skontrolujte, či uzemňujúce kolíky na napájacom a predlžovacom kábli nie sú poškodené.• Nevystavujte dažďu. Skladujte vo vnútri.
	NEBEZPEČENSTVO HLINÍKOVÝCH ČASTÍ POD TLAKOM Ak v zariadení použijete kvapalinu, ktorá nie je kompatibilná s hliníkom v tlakových zariadeniach, môže dôjsť k silnej chemickej reakcii a prasknutiu zariadenia. Ak nedodržíte toto varovanie, môžete spôsobiť usmrtenie, vážne zranenie alebo poškodenie majetku. <ul style="list-style-type: none">• Nepoužívajte 1,1,1-trichlóretán, metylénchlorid, iné riedidlá na základe halogénovaných uhľovodíkov ani tekutiny, ktoré takéto riedidlá obsahujú.• Nepoužívajte bieliaci prostriedok na báze chlóru.• Aj veľa iných kvapalín môže obsahovať chemikálie, ktoré môžu reagovať s hliníkom. Informácie o kompatibilitate získate od predajcu materiálu.
 	NEBEZPEČENSTVO POHYBLIVÝCH SÚČASTÍ Pohybujúce sa súčasti môžu privrieť, porezať alebo odseknúť prsty a iné časti tela. <ul style="list-style-type: none">• K pohybujúcim sa súčastiam sa nepribližujte.• Zariadenie nepoužívajte bez chráničov alebo s odpojenými krytmi.• Zariadenie pod tlakom sa môže spustiť bez varovania. Pred vykonaním kontroly, presunu alebo servisu zariadenia vykonajte Postup pri vypúšťaní tlaku a odpojte všetky zdroje energie.
	NEBEZPEČENSTVO TOXICKEJ KVAPALINY ALEBO VÝPAROV Pri vniknutí do očí alebo zasiahnutí pokožky, pri vdýchnutí alebo prehltnutí môžu toxické kvapaliny alebo výpary spôsobiť vážne poranenia alebo smrť. <ul style="list-style-type: none">• Prečítajte si karty bezpečnostných údajov SDS, aby ste sa oboznámili s konkrétnymi rizikami tekutín, ktoré používate.• Nebezpečné tekutiny uchovávajte vo schválených nádobách a zlikvidujte ich v súlade s príslušnými smernicami.
	OSOBNÉ OCHRANNÉ PROSTRIEDKY Počas pobytu na pracovisku používajte vhodné ochranné prostriedky, ktoré vás budú chrániť pred vážnym zranením vrátane zranenia očí, straty sluchu, vdýchnutia jedovatých výparov alebo popálenín. Tieto ochranné prostriedky okrem iného zahŕňajú nasledujúce položky: <ul style="list-style-type: none">• Ochranné okuliare a chrániče sluchu.• Respirátory, ochranné odevy a rukavice podľa odporúčaní výrobcu kvapalín, rozpúšťadiel
	NEBEZPEČENSTVO POPÁLENIA Zahrievané plochy zariadenia a kvapalina môžu byť počas prevádzky veľmi horúce. Aby sa zabránilo ťažkým popáleninám: <ul style="list-style-type: none">• Nedotýkajte sa horúcej kvapaliny ani zariadenia.
	KALIFORNSKÝ NÁVRH 65 Tento produkt obsahuje chemickú látku, ktorá sa v štáte Kalifornia považuje za látku spôsobujúcu rakovinu, vrodené poruchy alebo iné poškodenia reprodukčného zdravia. Po manipulácii si umyte ruky.

Komponenty



Uzemnenie

Všetky zariadenia musia byť uzemnené, aby sa predišlo statickému iskreniu a zásahu elektrickým prúdom. Elektrické alebo statické iskrenie môže spôsobiť vznietenie alebo výbuch výparov. Nesprávne uzemnenie môže spôsobiť zásah elektrickým prúdom. Správne uzemnenie poskytuje únikový vodič pre elektrický prúd.

Zástrčka musí byť pripojená do zásuvky, ktorá je správne nainštalovaná a uzemnená v súlade so všetkými miestnymi zákonmi a predpismi. Dodanú zástrčku nemodifikujte. Ak nepasuje do zásuvky, nechajte si kvalifikovaným elektrikárom nainštalovať vhodnú zásuvku.

Napájanie

- 100 – 120 V jednotky vyžadujú striedavé napätie 100 – 120 V, 50/60 Hz, 15 A, 1 fázu.
- 230 V jednotky si vyžadujú striedavé napätie 230 V, 50/60 Hz, 16A, 1 fázu.

Bezpečnosť pri práci

Za účelom maximálneho obmedzenia vzniku úrazu, prípadne nehody spôsobenej nesprávnou obsluhou alebo neznalosťou bezpečnostných predpisov sa ,prosím, dôkladne oboznámte s obsahom tejto kapitoly.

1. Stroj môže obsluhovať osoba, ktorá sa dôkladne oboznámila a porozumela obsahu návodu na obsluhu.
2. Nepoužívajte zariadenie, ak bolo poškodené počas prepravy, manipulácií alebo prevádzky.
3. Počas práce používajte prvky osobnej ochrany (ochranné okuliare, ochranný odev, maska chrániaca dýchacie cesty, rukavice) doporučené výrobcom striekacej tekutiny.
4. Stroj je obzvlášť nebezpečný pre deti, preto vynaložte maximálne úsilie, aby bolo zariadenie absolútne mimo ich dosahu.
5. Zakaždým, pred začatím prevádzky, skontrolujte technický stav pracovných koncoviek náradia. V prípade zistenia poškodení, elektronáradie nezapínajte – použite koncovku bez chýb.
6. Pri kontakte chemickej striekacej látky pod tlakom s ranou je nevyhnutné, aby ste vyhľadali lekársku pomoc (možnosť preniknutia látky do organizmu).
7. Aby ste predišli vážnemu zraneniu, nikdy nemierte striekáciu pištoľ na seba alebo na iné osoby.
8. Postupujte podľa pokynov výrobcu a vyhnite sa rizikám, ktoré by mohli spôsobiť požiar.
9. Používajte len originálne náhradné diely.
10. Pri čistení náradia buďte opatrní. Akékoľvek konzervátorské práce vykonávajte pri odstránenej zástrčke.
11. Osobitnú pozornosť venujte tomu, aby bolo náradie udržiavané v čistote.
12. Napájací kábel musí byť čistý a bez trhlín izolácie, bez poškodenej zástrčky. Nedodržanie týchto pokynov môže byť príčinou úrazu elektrickým prúdom alebo poškodenia zariadenia.
13. Striekajte v priestoroch s dostatočnou ventiláciou, aby sa zabránilo ohrozeniu zdravia a nebezpečenstvu ohňa.
14. Dodržujte bezpečnostné predpisy pre aplikovaný materiál.
15. Nepoužívajte benzín na čistenie zariadenia.

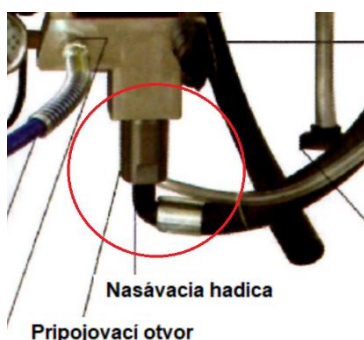
Inštalácia zariadenia

Pre jednoduchosť si pozrite aj video návod zapojenia prístroja(www.striekaciezariadenia.sk).

1. Pripojte vysokotlakovú hadicu do pripojovacieho konektoru. Druhý koniec hadice priskrutkujte k pištoli. Použite kľúč M19. Všetky časti zariadenia musíte utiahnuť maximálnou silou, aby nevznikli netesnosti.



2. Zapojte nasávaciu hadicu do pripojovacieho otvoru a zabezpečte ju poistným krúžkom proti vyskočeniu. Zapojte taktiež spätnú hadicu do spodnej časti stroja a dostatočne ju pritiahnite



3. Vložte trysku do držiaka trysky poprípade zapojte predlžovaciu tyč ak je to potrebné.

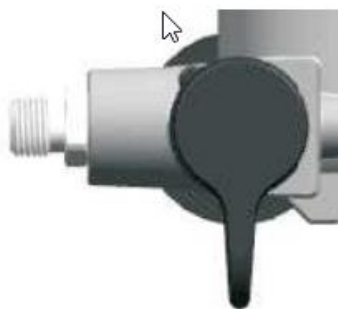


4. Denne alebo pred každým použitím naplňte stroj mazacím olejom TLS aby sa predišlo opotrebovaniu tesnenia.



Maľovanie

Pred začatím akejkoľvek činnosti sa uistite či je striekacia pištoľ zaistená. Pištoľ je zaistená, keď zaistenie zvierá uhol 90 ° so spúšťou. Než začnete maľovať, prečítajte si návod na obsluhu !!! Všetky nové zariadenia sú testované a čerpané špeciálnym roztokom, ktorý je určený na to, aby sa zabránilo korózii v priebehu prepravy. Ak bolo zariadenie už používané, v konštrukcii môže zostať čistiace médium. Bez ohľadu na to či bolo zariadenie používané, alebo nie, pred začatím práce musíte prečerpať zvyšky médium. Za týmto účelom je potrebné pripraviť nádobu s farbou (a) a prázdnu nádobu (b). Saciu hadicu so sitom umiestnite do nádoby s farbou a vypúšťaciu hadicu do prázdnej nádoby. Gombík pre nastavenie tlaku nastavte na maximum a prepínač PRIME / SPRAY do polohy PRIME (nastavenie páky nadol). Potom pripojte zariadenie k zdroju napájania a zapnite poloha (ON). Zariadenie bude nasávať farbu cez saciu hadicu k čerpadlu a čerpať ju cez vypúšťaciu rúru. Zariadenie nechajte zapnuté, až po dobu odčerpania skúšobnej kvapaliny a vzniku odčerpanej farby cez vypúšťaciu rúru. Po ukončení vypnite zariadenie a vypúšťaciu rúru umiestnite do nádoby s farbou.



Nasledujúcim krokom, pred začatím maľovania je čistenie hadice a pištole. Nastavte prepínač PRIME/SPRAY do pozície PRIME (nastavenie páky nadol). Výstupný kryt trysky musí byť odstránený. Potom nasmerujte pištoľ do prázdnej nádoby a stlačte spúšť.

VAROVANIE!!! Ak používate olejové farby, pištoľ musí byť uzemnená. UDRŽUJTE RUKY MIMO DOSAHU STRIEKACEJ FARBY.

Zapnite zariadenie (ON) a otočte prepínač PRIME/SPRAY do pozície SPRAY (nastavenie páky nadol). Držte stlačenú spúšť pištole až do úplného vyčerpania vzduchu, vody alebo materiálu, nachádzajúceho sa v hadici.

VAROVANIE!!! Ak je prepínač PRIME/SPRAY nastavený v pozícii SPRAY, v hadici je vysoký tlak až dovtedy, kým sa prepínač PRIME/SPRAY nenastaví do pozície PRIME.

Nasledovne povolte spúšť a prepnite PRIME/SPRAY do pozície PRIME a zariadenie vypnite (OFF). Naložte výstupný kryt trysky pištole.

Po počiatočných prípravných krokoch sa uistite či nie je kábel poškodený a môžete začať maľovať. Ak chcete začať maľovať, musíte zariadenie zapnúť (ON) a otočiť prepínač PRIME/SPRAY do pozície SPRAY (nastavenie páky nadol), ale vopred musíte umiestniť saciu a vypúšťaciu rúrku do nádoby s farbou. Gombík nastavenia tlaku nastavte na maximum. Hadica, ktorá privádza farbu do pištole musí začať vibrovať a stuhnúť pôsobením tlaku prečerpanej farby. Motor čerpadla musí bežať až kým získate požadovaný tlak v hadici. Motor beží v automatickom režime cyklov zapnuté / vypnuté v závislosti na tlaku v hadici. Pre získanie dostatočného krytia farby, musíte regulovať gombík tlaku

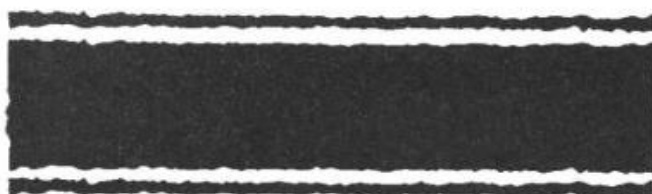


Pre overenie správneho pokrytia pri striekaní urobte skúšobný nástrek:

OK



NOK

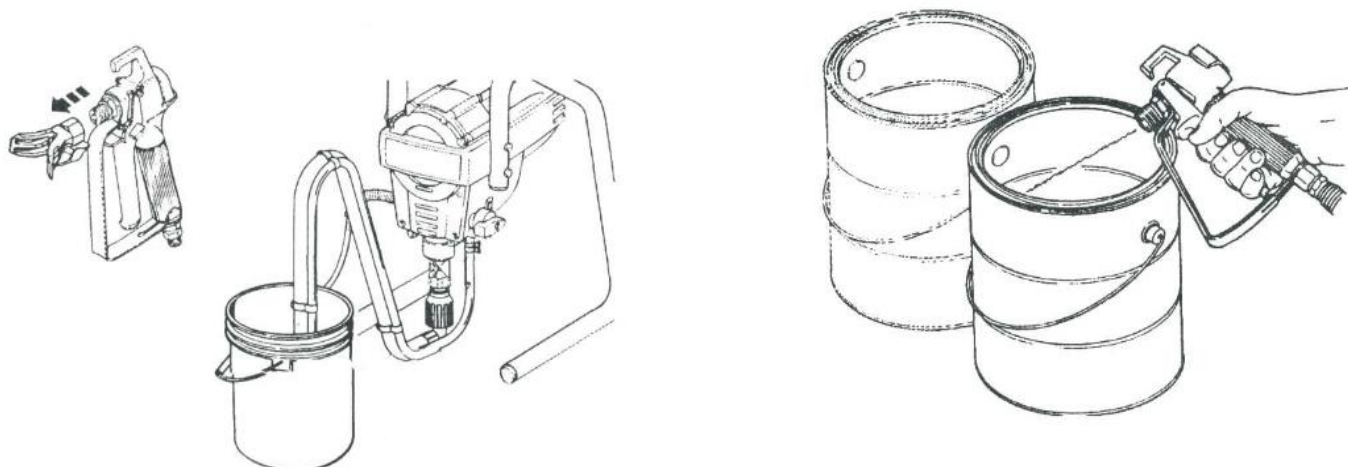


Na poškodenia, vzniknuté v dôsledku znečistenia, nesprávneho čistenia striekacej pištole a zariadenia sa nevzťahuje záruka!

Čistenie

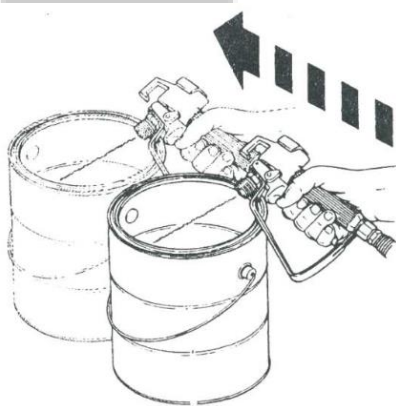
Ak chcete vyčistiť zariadenie, musíte zaistiť pištoľ a odskrutkovať výstupný kryt trysky. Ponorte saciu koncovku do nádoby, vopred naplnenej vhodným čistiacim roztokom (informácie o umývaní a čistení farby si musíte prečítať na informačnej tabuľke, nachádzajúcej sa na obale farby). Prázdnu nádobu umiestnite vedľa nádoby s čistiacou látkou. Odistite pištoľ a oprite o okraj nádoby s materiálom, ktorý bol použitý na maľovanie. Nasmerujte výstup pištole do stredu nádoby, stlačte

spúšť, zapnete zariadenie (ON) a prepnete prepínač PRIME/SPRAY do pozície SPRAY, za účelom očistenia hadice zo zvyškov médium.



Keď je pištoľ očistená od zvyškov média a objaví sa čistiaca látka, musíte pištoľ preniesť a nasmerovať nad prázdnu nádobu, stále držiac stlačenú spúšť pištole.

p



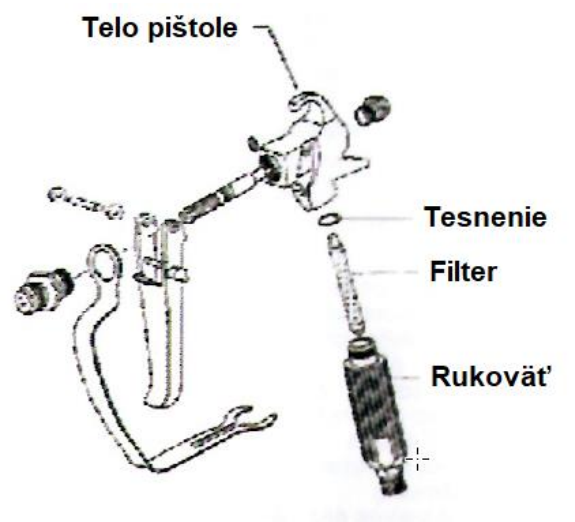
VAROVANIE!!! Uzemnite pištoľ, ak je čistiaca látka horľavá.

Držte stlačenú spúšť, až kým čistiaci roztok, vyletujúci z pištole nebude obsahovať viditeľnú špinu z farby. Po ukončení čistení prepnete prepínač PRIME/SPRAY do pozície PRIME a stlačte spúšť pištole, aby ste sa uistili či v hadici nie je tlak. Pre očistenie napúšťacej a vypúšťacej hadice musíte zaistiť pištoľ a vypnúť zariadenie (OFF), nasledovne odskrutkovať obidve hadice a vyčistiť ich vhodným čistiacim roztokom, nezabudnite na dôkladné vyčistenie filtra (sita) na konci napúšťacej hadice.

Ak pri maľovaní bola použitá olejová farba, po vyčistení treba prečerpať systém čistou vodou.

Čistenie pištole

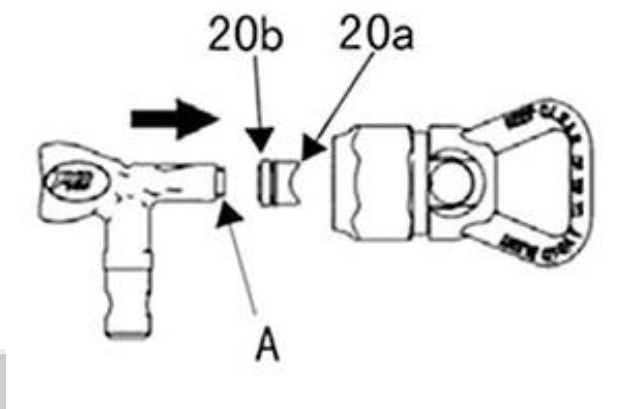
Ďalším krokom je vyčistenie pištole. Pištoľ rozoberte, vyberte z nej filter a očistite ho, poprípade vymeňte za nový. Všetky časti dôkladne očistite a následne poskladajte všetko späť.



Inštalácia trysky

Inštaláciu vykonávajú len pri vypnutom zariadení a bez tlaku.

Vložte trysku (20b) do držiaka a použite kľúč(A) pre upevnenie. Pre overenie správnosti zapojenia otočte kľúčom o 90°.



Odomknutie guľového ventilu

V prípade, že zariadenie nebolo dôkladne vyčistené, môže vzniknúť problém s opätovným zapnutím stroja. Táto situácia sa objaví vtedy, keď sa guľový ventil prilepí na konštrukciu ventilu. Ak chcete začať znova pracovať, musíte odomknúť guľu. Stačí odpojiť nasávaciu hadicu a tupým predmetom opatrne zatlačiť na guľičku.

Výmena piestnych krúžkov

Výmena piestnych krúžkov sa odporúča po 25 hodinovej prevádzke zariadenia alebo podľa potreby.

Výber trysky

Materiál	Na báze oleja	Na báze vody	Veľkosť trysky
Moridlá /Politúry	X	X	0,008 / 0,010
Laky	X	X	0,008 / 0,010
DTM		X	0,010 / 0,012
DTM alkyd	X		0,14 / 0,16
Smalty	X	X	0,14 / 0,16

Pigmenty:	0,009"
Moridlá, Laky, Oleje:	0,009" – 0,011"
Pôda:	0,013"
Uretany, Epoxidy:	0,013" – 0,015"
Emalíe, Emulzie:	0,015"
Akryly:	0,015" – 0,019"
Latex:	0,017" – 0,019"
Vonkajšie farby, fasádne:	0,021" – 0,029"
Hydroizolátory:	0,023" – 0,031"
Viacfarebné farby pre stavebníctvo:	0,023" – 0,031"
Protipožiarna ochrana:	0,029" – 0,035"
Elastoméry:	0,025" – 0,033"
Tmely, stierky:	0,027" – 0,035"
Bitúmenové hmoty:	0,055" – 0,065"

Kombinácia trysky a filtra

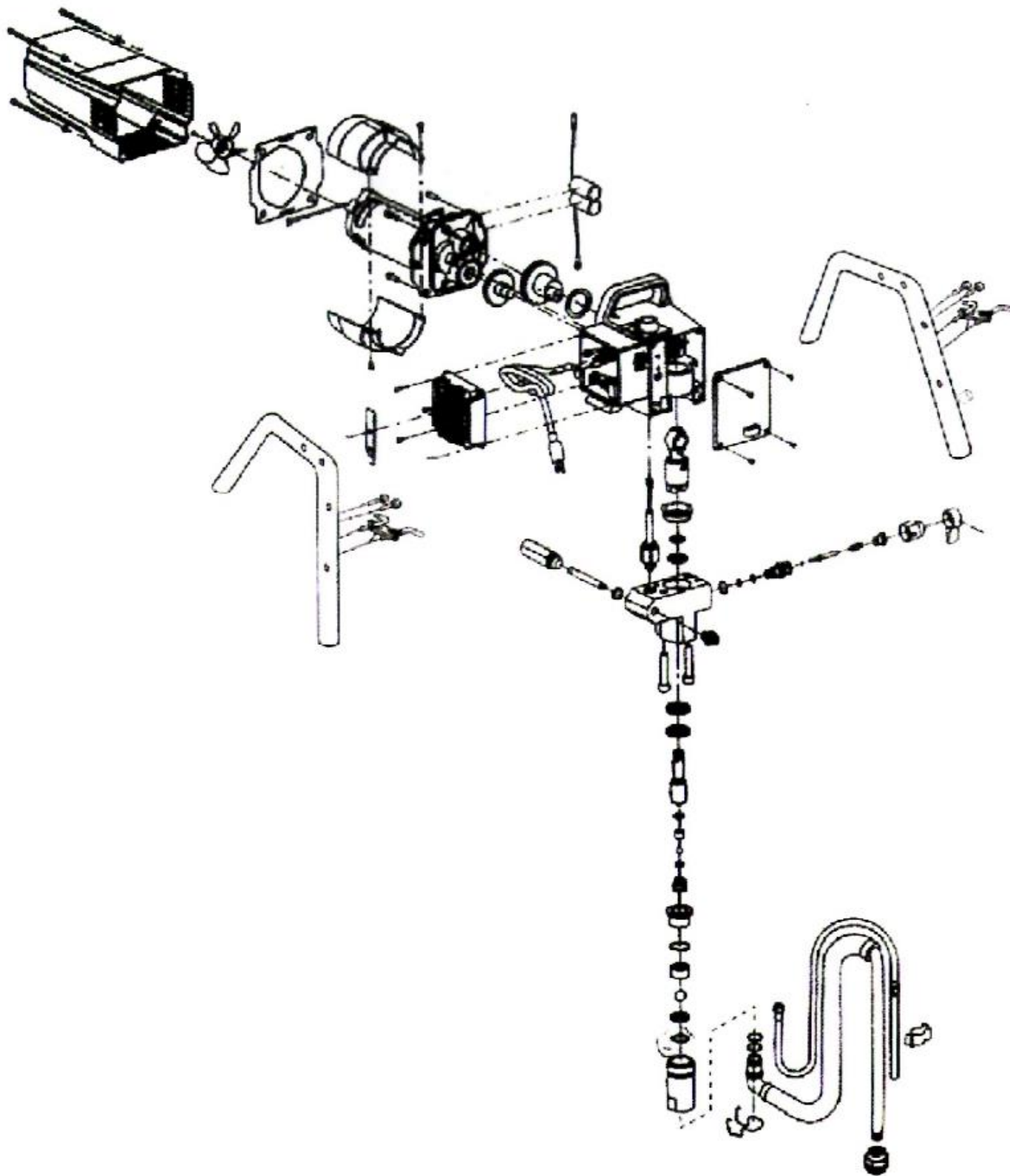
Odporúčané kombinácie pre daný typ zariadenia.

Veľkosť trysky	Materiál	Typ filtra (pištoľ)
.011 - .013	Laky	100 mesh
.015 - .019	Olej a latex	60 mesh
.021 - .026	Ťažký latex	30 mesh

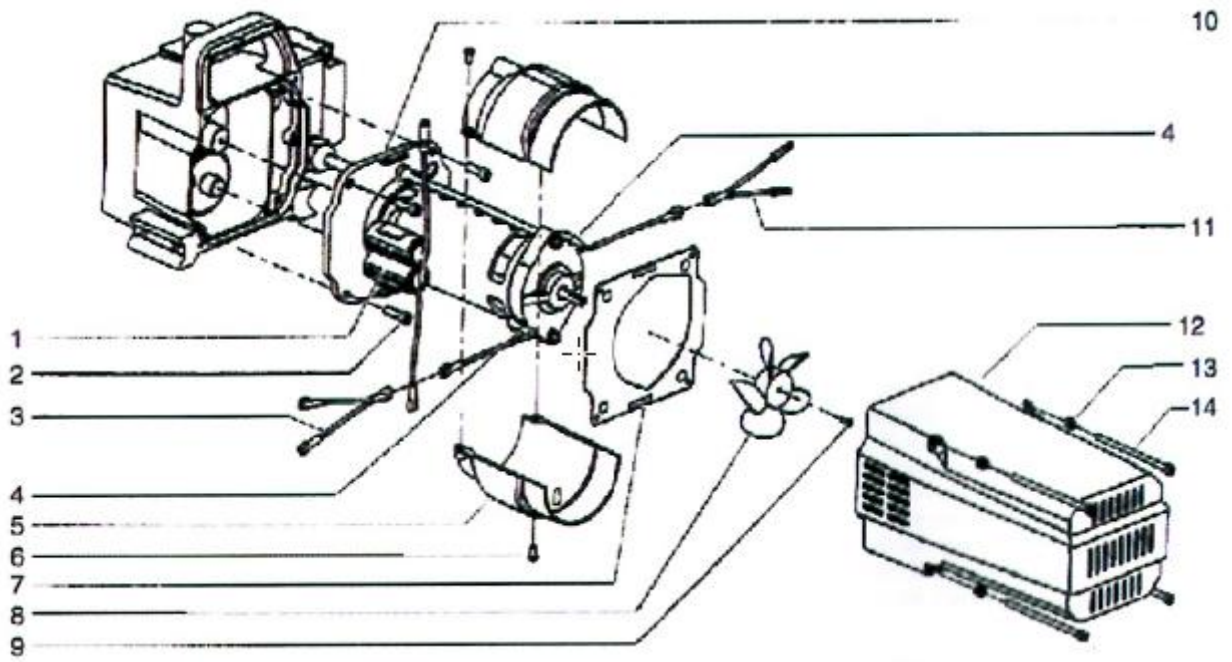
Riešenie problémov

Problém	Príčina	Riešenie
Zariadenie sa zapne, ale nenasáva farbu v pozícií PRIME	Nádoba s farbou je prázdna, alebo sacia hadica nie je ponorená do farby Napúšťacie sito je upchaté Napúšťacia hadica je príliš slabo utiahnutá Napúšťacia hadica je upchatá Vypúšťacia hadica je upchatá	Naplňte nádobu a ponorte hadicu do farby Vyčistite nasávacie sito Vyčistite napúšťaciu hadicu a výstupný konektor, dôkladne utiahnite hadicu Hadicu dôkladne očistite od zvyškov zaschnutej farby Hadicu dôkladne očistite od zvyškov zaschnutej farby
Zariadenie napúšťa farbu, ale tlak klesá po stlačení spúšte	Tryská je opotrebovaná Sito napúšťajúce farbu je upchaté Filter v pištoli je upchatý Napúšťacia hadica je slabo pripevnená	Vymeňte trysku v pištoli Vyčistite a odblokujte sito Vymeňte filter v pištoli Vyčistite hadicu a konektor kábla, dôkladne utiahnite hadicu
Namontovaná tryská tečie	Tryská je opotrebovaná Tryská bola namontovaná nesprávne	Vymeňte trysku v pištoli Trysku namontujte správne (viď. návod)
Pišťoľ nemaľuje	Tryská alebo filter pištole sú upchaté Tryská bola namontovaná nesprávne	Vyčistite trysku a filter v pištoli Trysku namontujte správne
Zariadenie pokrýva nesprávne	Príliš nízky tlak Pištoľ alebo napúšťacie sito sú upchaté Napúšťacia hadica je príliš slabo utiahnutá Tryská je opotrebovaná Farba je príliš hustá	Zvýšte tlak Vyčistite filter a sito Vyčistite napúšťaciu hadicu a výstupný konektor, dôkladne utiahnite hadicu Vymeňte trysku v pištoli Rozried'te farbu

Hlavne časti stroja



Motor



Zostava prevodovky

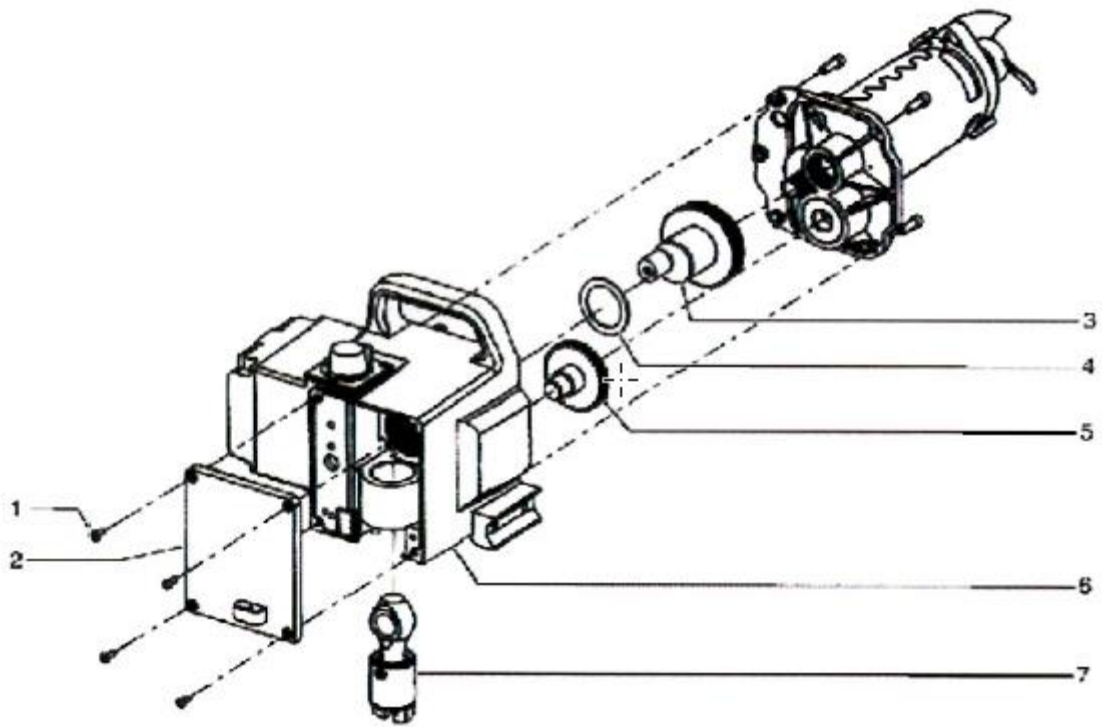
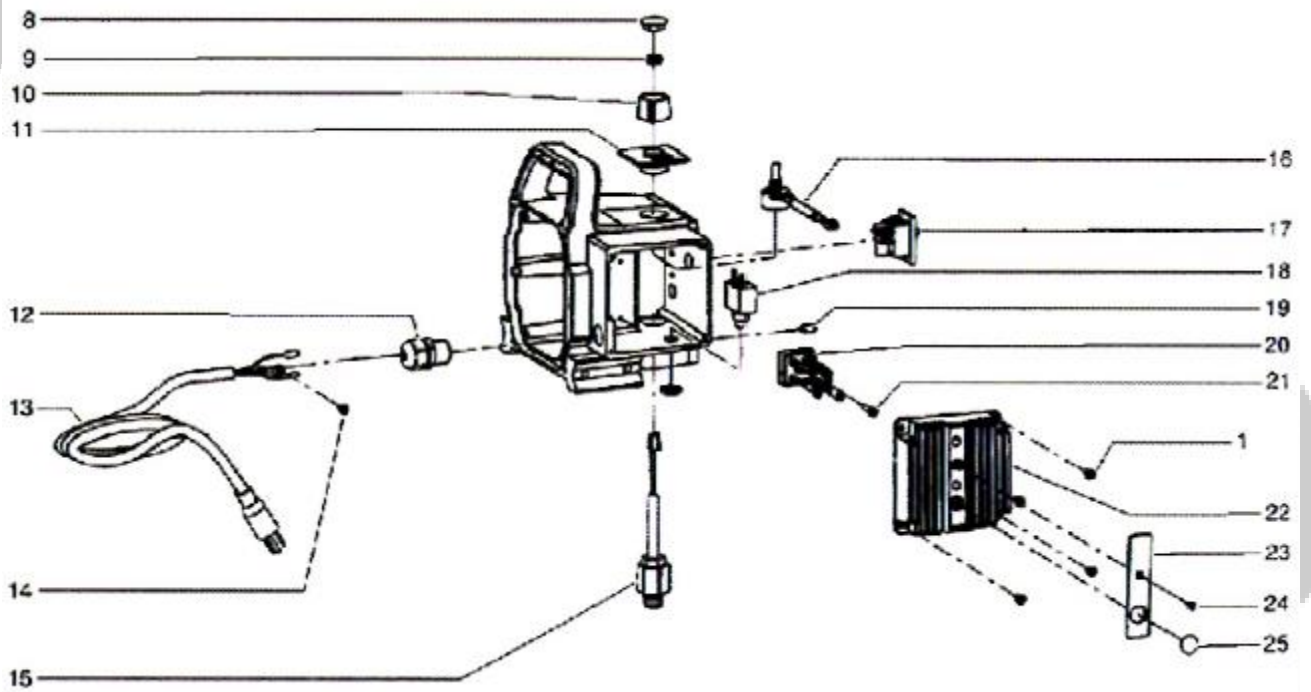
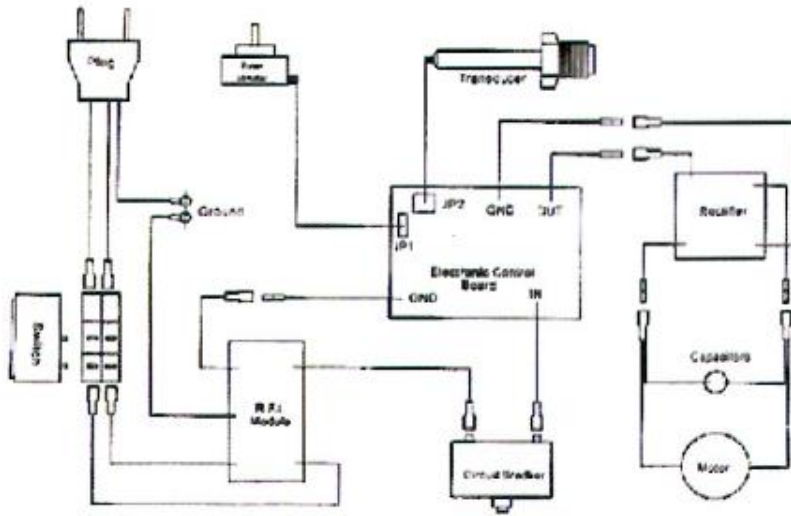
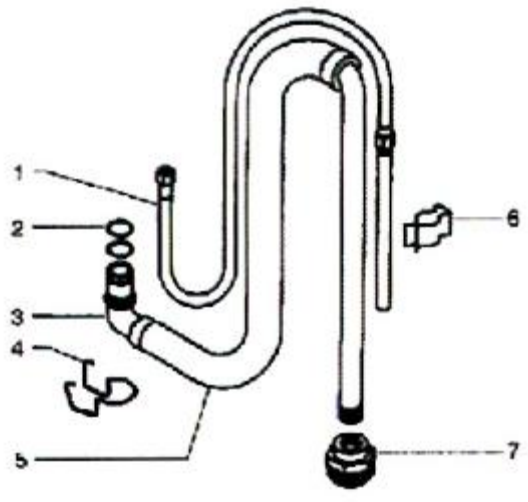


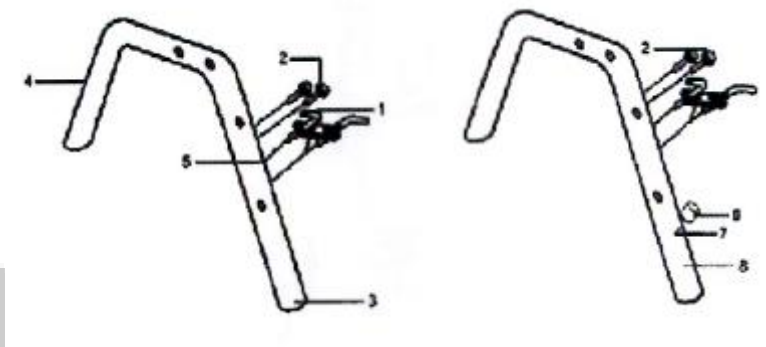
Schéma zapojenia 230V



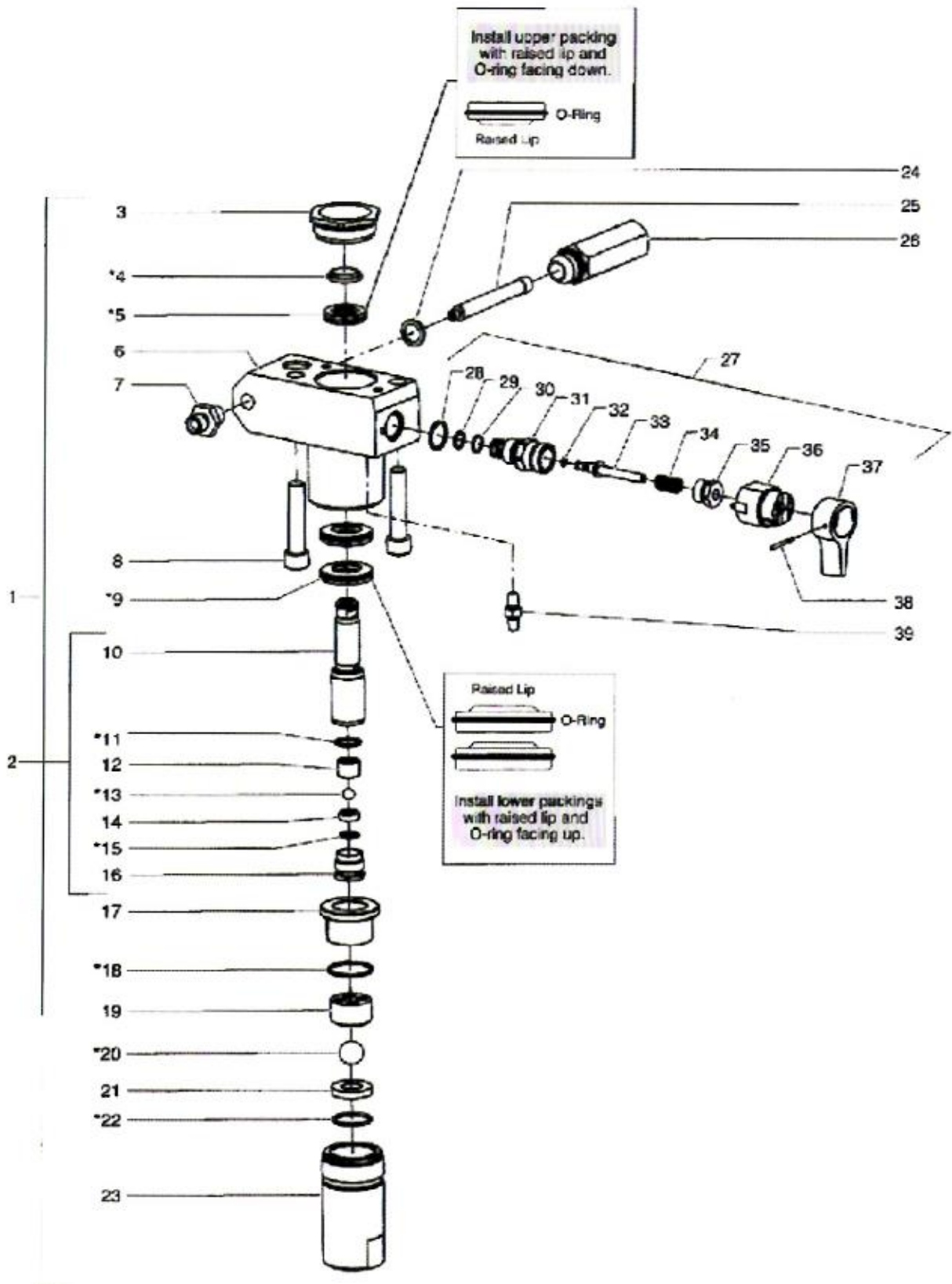
Nasávacie potrubie



Stojan/ Nohy



Nasávací časť



Technické údaje

Napájanie	230V / 50Hz
Výkon	1500W / 1800W / 2500W
Maximálny tlak	200bar
Maximálny prietok	2-3.8L/ min
Dĺžka hadice	10m /15m
Hmotnosť	23 kg
Hluk	96 dBA

Základné vybavenie

- 1x striekací stroj
- 1x pištoľ s filtrom(60mesh)
- 1x držiak trysky(motýlik)
- 1x 10m / 15m hadica + sitko
- 1x 50cm predlžovak
- 1x tryska 517
- 1x sitko na prečistenie farby
- náhradné tesnenia na nasávaciu hadicu
- manuál **SK / EN**
- video návod na poskladanie

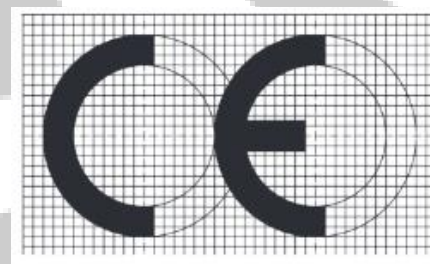
Prehlásenie o zhode

Firma P&T Group s.r.o. prehlasujeme na našu vlastnú zodpovednosť, že výrobok striekacie zariadenie (PT-WL1/450/TA-4500) spĺňa požiadavky:

2006/42/EC - Strojové zariadenia
2014/35/EU - Nízke napätie
2014/30/EU - Elektromagnetická kompatibilita

a vyhovuje nasledujúcim normám:

EN ISO 12100: 2010
EN 60204-1: 2006+A1:2009+AC:100
EN 60204: 2018
EN 55011: 2016+A1:2017



Prehlásenie o zhode stráca svoju platnosť pri akejkoľvek zmene alebo prestavbe zariadenia, prípadne ak zariadenie nie je používané zhodne s návodom na obsluhu.

Viac informácií na požiadanie www.striekaciezariadenia.sk.

VAROVANIE: Obrázky a komplet celý návod je našim duševným vlastníctvom.

Prosíme nekopírovať a ďalej šíriť bez súhlasu autora!

Záruka a záručný list

Všetky dokumenty ohľadom záruky nájdete na našej stránke: www.striekacieZariadenia.sk

VSEOBECNE OBCHODNE PODMIENKY(VOP)
OCHRANA OSOBNÝCH UDAJOV
REKLAMACNY PORIADOK
FORMULAR PRE Odstupenie OD ZMLUVY
REKLAMACNY FORMULAR

Záruka platí **24** mesiacov od dátumu predaja. Viac informácií v VOP a v reklamačnom poriadku.

Záruka sa nevzťahuje na poškodenie vzniknuté:

- prirodzeným alebo nadmerným mechanickým opotrebením
- znečistením tovaru alebo jeho častí v dôsledku zanedbania údržby
- používaním tovaru v podmienkach, ktoré nezodpovedajú svojou teplotou, prašnosťou, vlhkosťou, chemickými a mechanickými vplyvmi prostredia, v ktorom sa tovar bežne používa
- vonkajšími vplyvmi, napr. pádom alebo nárazom, vniknutím vody do elektrických častí
- zásahom do tovaru neoprávnenou osobou (neodborné opravy alebo úpravy)
- prepätím, napr. pri údere blesku
- pri používaní tovaru v rozpore s návodom na obsluhu
- mechanickým poškodením- roztrhnutý, prerezaný, tepelne poškodený tovar, tovar poškodený neopatrným neúmerným fyzickým zaobchádzaním, zámerným poškrabaním vrstiev tovaru a pod.

Sériové číslo stroja: # _ _ _ _ _

(v elektronickej podobe je to faktúra)

.....
Dátum predaja

(v elektronickej podobe sa nepožaduje)

.....
Podpis/ Pečiatka predajcu